

Bildungslandschaft Stadt Lauchhammer

Teil 1 Kommunale Kitaentwicklungsplanung

2018 – 2023



Gesundheits- und Familienbildung e. V.

Einleitung

Demografische Situation und Entwicklung

1. Einwohner Lauchhammer gesamt 2008 – 2017 (Stand 31.12.2017)
2. Altersstruktur nach Stadtteilen Stand 31.12.2017
3. Geburtenentwicklung nach Stadtteile von 2008 bis 2017 (Stand 31.12.2017)
4. Frauen im gebärfähigen Alter und Geburten von 2001 bis 2017
5. Einwohnerentwicklung bis 2030

Kommunale Kitaentwicklungsplanung Planungszeitraum 2018 - 2023

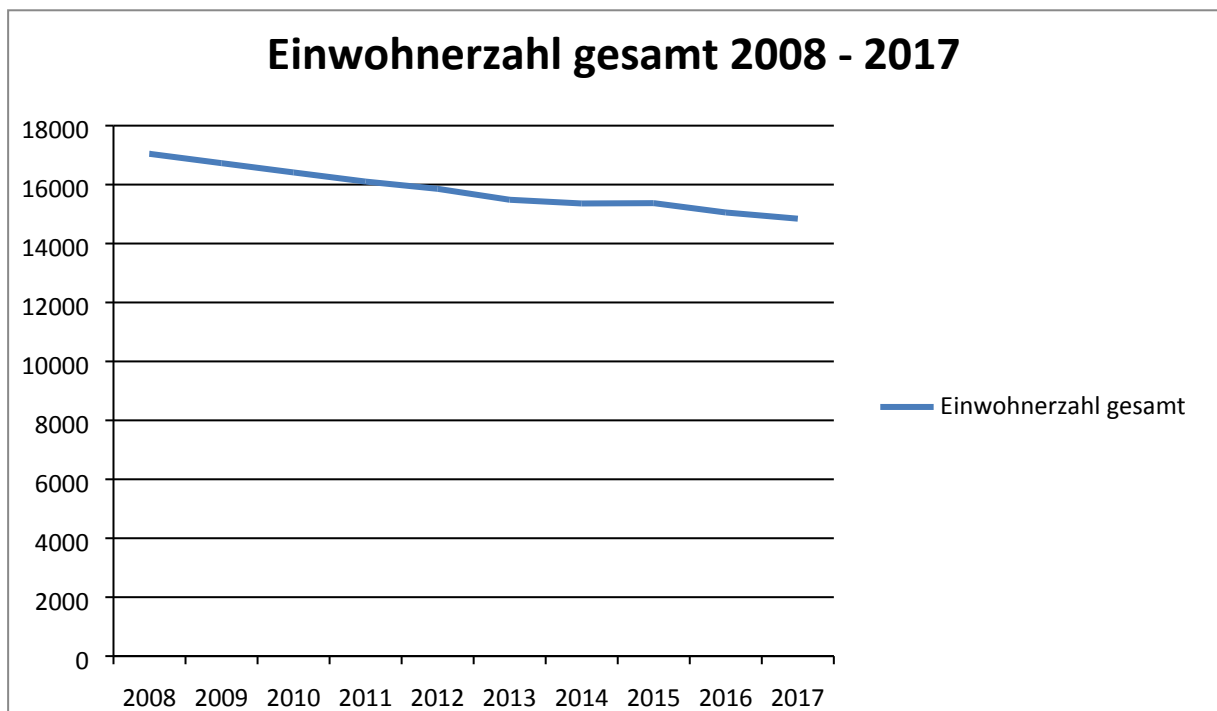
1. Rechtliche Grundlagen
2. Ziel
3. Übersicht Kindertagesstätte/Horte/Freizeitangebote (Stand 31.12.2017)
4. Betreute Kinder in den Einrichtungen 2012 – 2015 gesamt
5. Betreute Kinder in den Einrichtungen nach Altersgruppen und Stadtteil bezogen (Stand 01.12.2017) gesamt
6. Kapazitäten und betreute Kinder bei Tagesmüttern (Tagespflegestellen) 2008 – 2017
7. Prognostische Entwicklung der Kinderzahlen und des Betreuungsbedarfs im Planungszeitraum
 - 7.1. Kindertagesstätten
 - 7.2. Horte
8. Schlussfolgerungen

Stand der Erarbeitung: 24.07.2018

Demografische Situation und Entwicklung

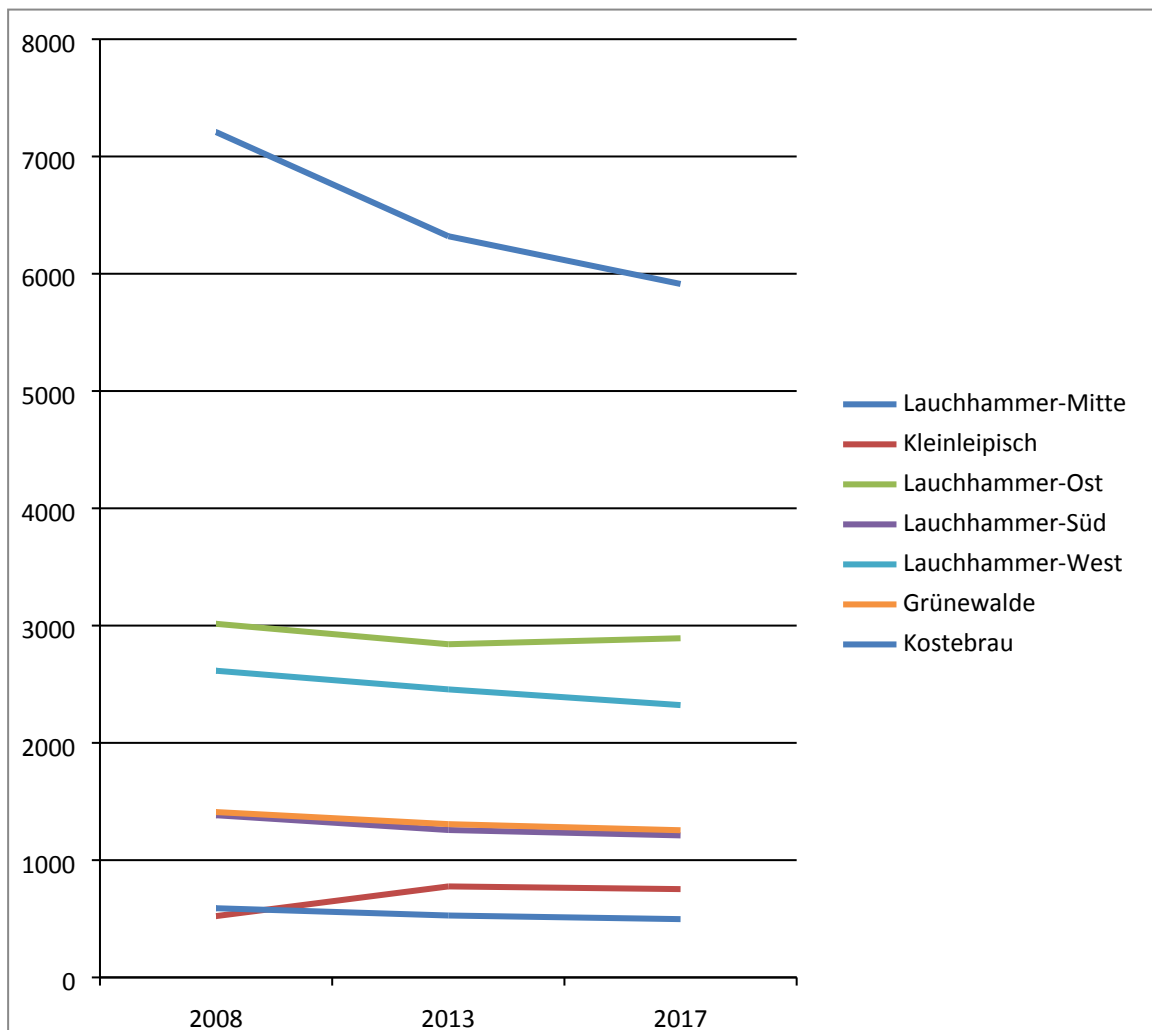
1. Einwohner Lauchhammer gesamt 2008 – 2017 (Stand 31.12.2017)

Jahr	2008	2009	2010	2011	2012	2013	2014	2015	2016	2017	Differenz 2017 /2008
Gesamt	17.044	16.727	16.412	16.102	15.856	15.485	15.359	15.370	15.053	14.843	2.201



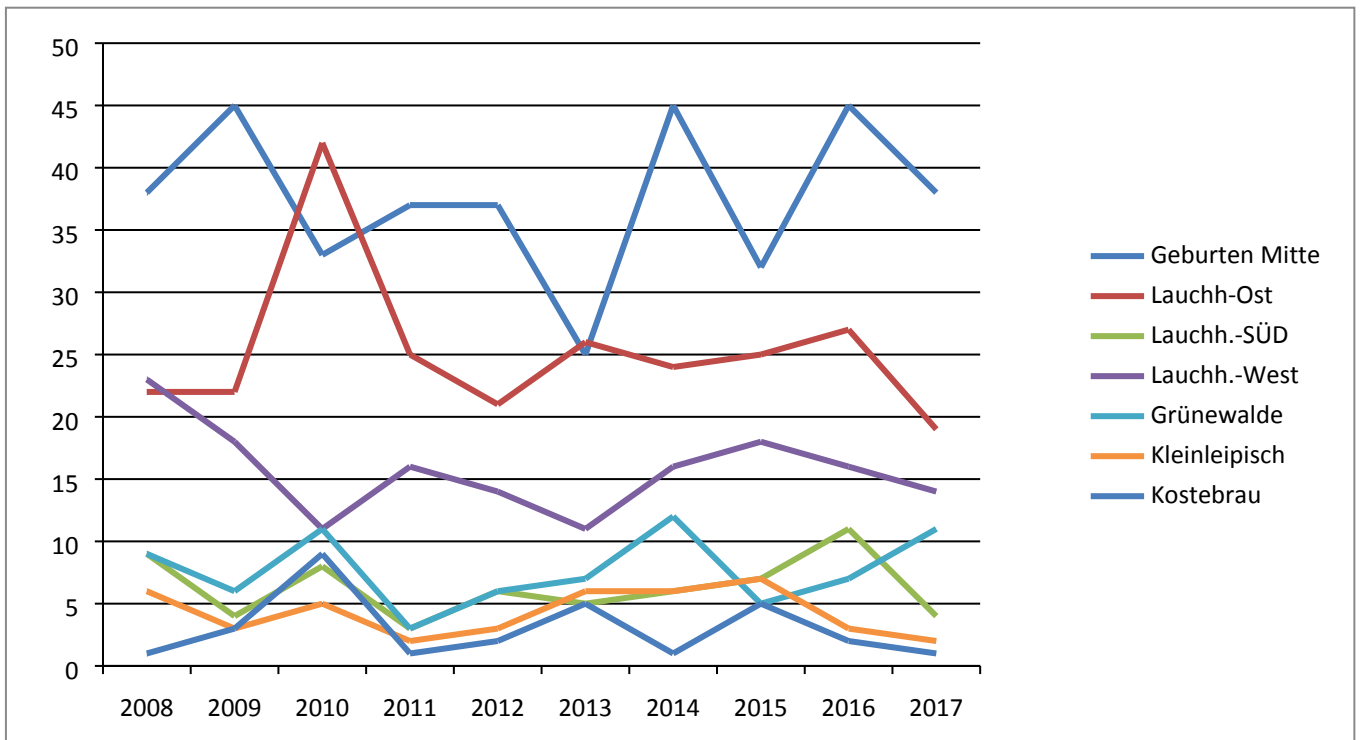
2. Altersstruktur nach Stadtteilen (Stand 31.12.2017)

Auswertungs- gebiet	Einwohner gesamt 2008	Einwohner Gesamt 2013	Einwohner Gesamt 2017	Differenz 2008 zu 2017
Lauchhammer- Mitte	7208	6320	5913	./ 1295
OT Kleinleipisch	823	776	753	./ 70
Lauchhammer- Ost	3015	2841	2892	./ 123
Lauchhammer- Süd	1383	1257	1211	./ 172
Lauchhammer- West	2615	2456	2322	./ 239
OT Grünwalde	1410	1307	1255	./ 155
OT Kostebrau	590	528	497	./ 93
Gesamt	17044	15485	14843	./ 2.201



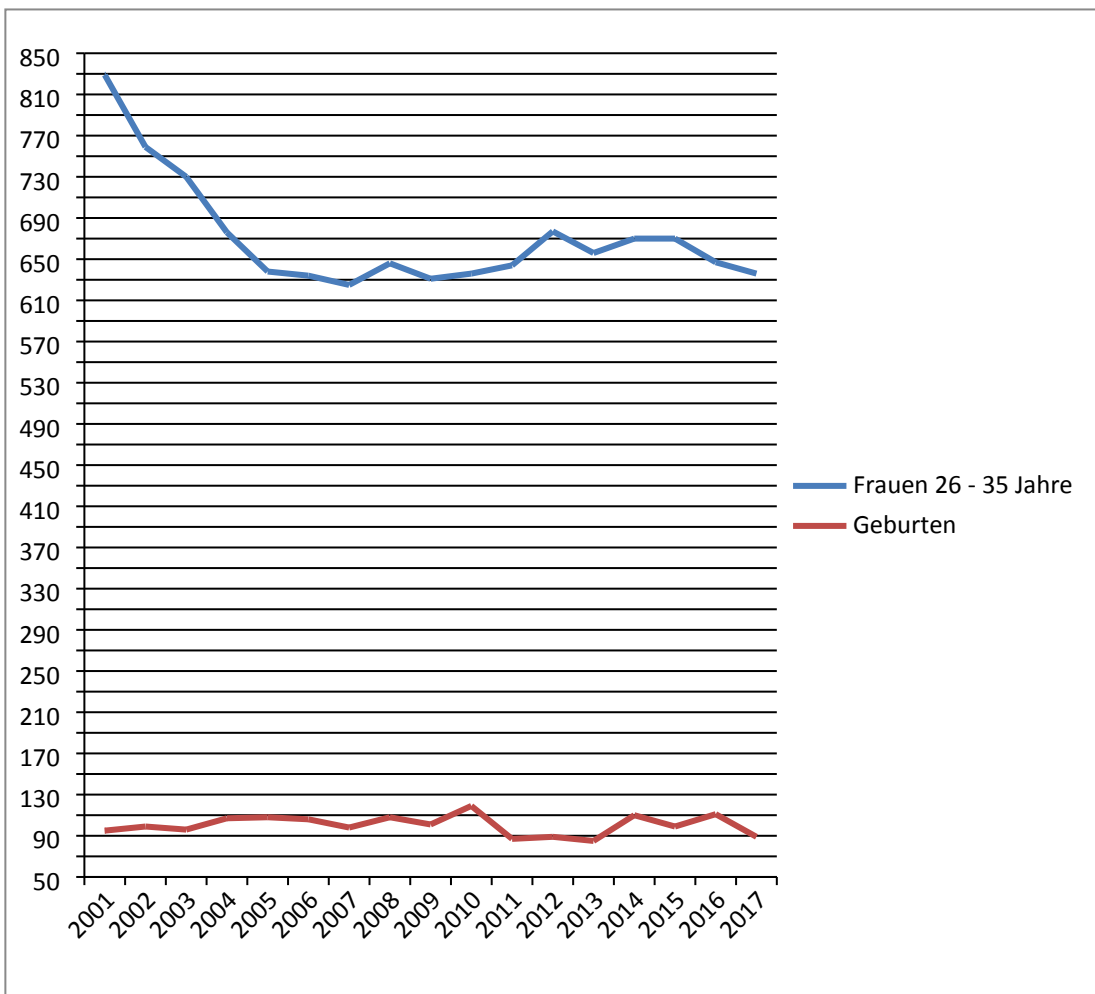
3. Geburtenentwicklung nach Stadtteile von 2008 bis 2017 (Stand 31.12.2017)

Geburten									
	Lauchh.- Mitte	Lauchh- Ost	Lauchh.- SÜD	Lauchh.- West	Grüne- walde	Klein- leipisch	Koste- brau	Lauch- hammer	
2008	38	22	9	23	9	6	1	108	
2009	45	22	4	18	6	3	3	101	
2010	33	42	8	11	11	5	9	119	
2011	37	25	3	16	3	2	1	87	
2012	37	21	6	14	6	3	2	89	
2013	25	26	5	11	7	6	5	85	
2014	45	24	6	16	12	6	1	110	
2015	32	25	7	18	5	7	5	99	
2016	45	27	11	16	7	3	2	111	
2017	38	19	4	14	11	2	1	89	

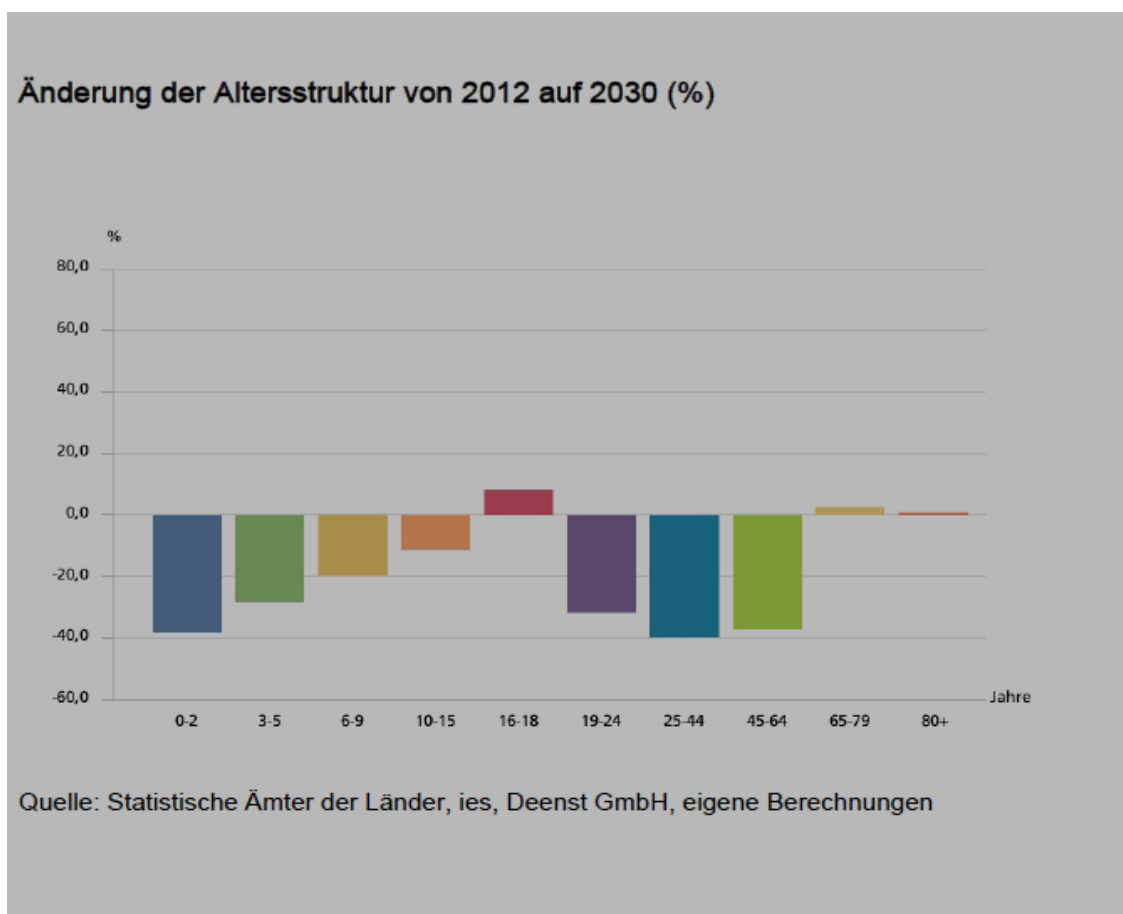
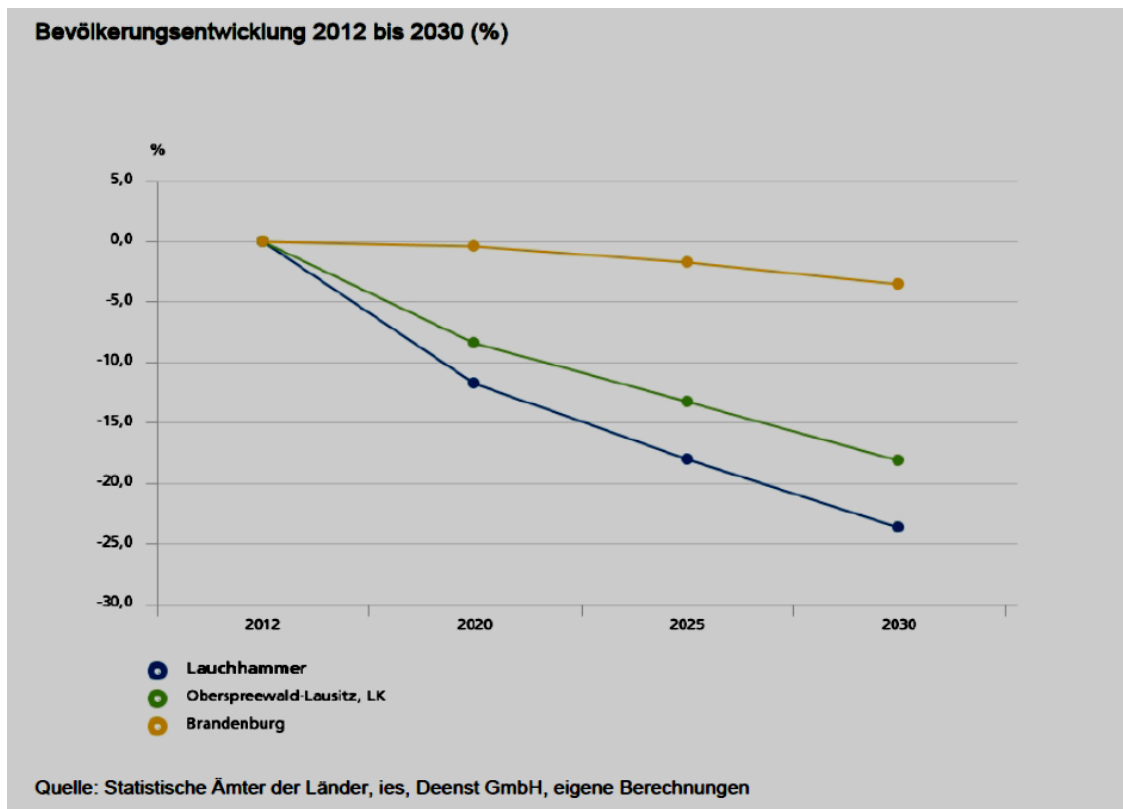


4. **Frauen im gebärfähigen Alter und Geburten von 2001 bis 2017**
(Stand 31.12.2017)

Jahr	Frauen im gebärfähigen Alter (26 – 35* Jahre)	Geburten
2001	829	95
2002	759	99
2003	730	96
2004	676	107
2005	638	108
2006	634	106
2007	625	98
2008	646	108
2009	631	101
2010	636	119
2011	644	87
2012	677	89
2013	655	85
2014	670	110
2015	670	99
2016	647	111
2017	636	89



5. Einwohnerentwicklung bis 2030



Quelle Demographiebericht wegweiser-kommune.de bertelsmannStiftung

Kommunale Kitaentwicklungsplanung

2018 - 2023



Kommunale Kitaentwicklungsplanung Planungszeitraum 2018 - 2023

1. Rechtliche Grundlagen

Die Kindertagesbetreuung gewährleistet die Vereinbarkeit von Familie und Beruf und dient dem Wohl der Einwicklung der Kinder (§1 KitaG Bbg). Diesem Leitsatz folgend und unter Beachtung der Sicherstellung des Rechtsanspruches gemäß § 1 Absatz 2 und 4 KitaG Bbg im Hinblick auf Bildung, Erziehung, Betreuung und Versorgung in Kindertagesstätten ist die bedarfsgerechte Versorgung durch Angebote der Kinderbetreuung in der Kommune sicherzustellen.

Gemäß § 12 Abs. 1 KitaG Bbg hat der örtliche Träger der öffentlichen Jugendhilfe, hier der Landkreis OSL, die Aufgabe, die Kindertagesbetreuung nach § 1 KitaG Bbg zu gewährleisten.

Der örtliche Träger der öffentlichen Jugendhilfe stellt gemäß § 12 Absatz 3 im Benehmen mit den Trägern der freien Jugendhilfe und den Gemeinden einen Bedarfsplan (Kitabedarfsplan) für die Kindertagesbetreuung auf und schreibt diesen fort.

Die Kindertagesstätten in der Stadt Lauchhammer sind im Kitabedarfsplan des Landkreises OSL enthalten.

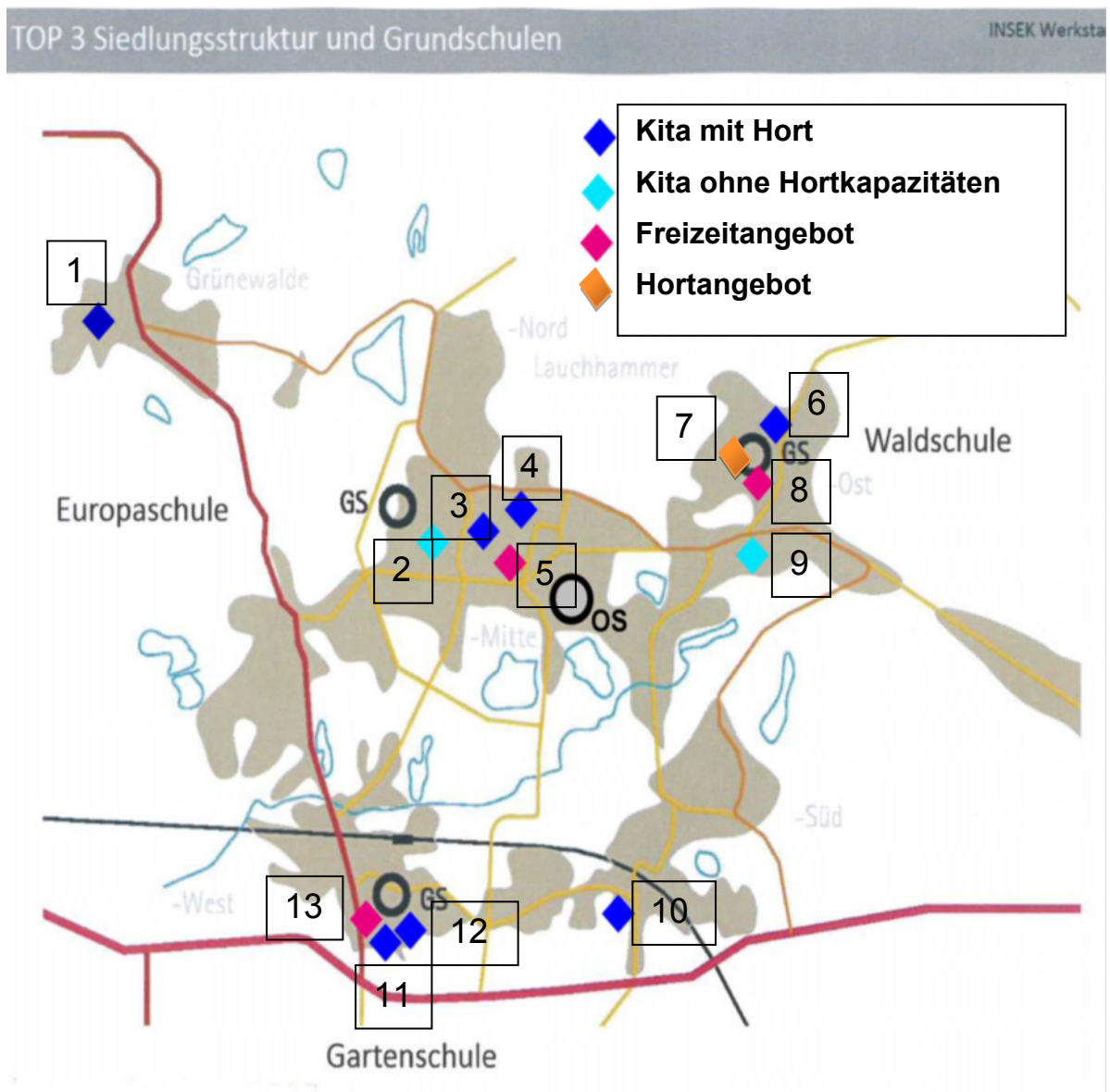
2. Ziel

Die Stadt Lauchhammer verfügt über eine vielfältige Kitalandschaft, eine Vielzahl von Angeboten der Kindertagespflege (Tagesmütter) und sonstige Betreuungsangebote (Freizeitangebote).

Bei der Sicherstellung eines bedarfsgerechten Angebots geht es neben der sozialräumlichen Verortung der Betreuungsangebote auch um die Umsetzung einer qualitativ hochwertigen Bildungs- und Erziehungsarbeit, darum, kinder- und familienfreundliche Rahmenbedingungen zu schaffen und die Vereinbarkeit von Familie und Beruf ermöglichen.

Zielstellung ist daher, eine bedarfsgerechte, finanzierbare Versorgung von Kindertagesstätten, Horten und Betreuungsangeboten in der Stadt Lauchhammer unter der Berücksichtigung der demografischen und städtebaulichen Entwicklung für die Zukunft zu gewährleisten.

3. Übersicht Kindertagesstätte/Horte/Freizeitangebote (Stand 31.12.2017)



- | | | | |
|----|--|-----|------------------|
| 1 | Kita „Bambi“ in Trägerschaft Wequa GmbH | 62 | Betreuungsplätze |
| 2 | Integrationskita „Bunte Bande“ in Trägerschaft BIK e. V. | 48 | Betreuungsplätze |
| 3 | Kita „Knirpsenland“ in Trägerschaft BIK e. V. | 180 | Betreuungsplätze |
| 4 | Ökokinderhaus „Bummi“ in Trägerschaft Eltern und Erzieherverein Öko-Kinderhaus Bummi e. V. | 90 | Betreuungsplätze |
| 5 | Arche mit Freizeitangebot „Beweg dich“ in Trägerschaft der Ev. Kirchengemeinde | 30 | Betreuungsplätze |
| 6 | Kita „Villa Regenbogen“ in Trägerschaft Stadt LH | 72 | Betreuungsplätze |
| 7 | Hort „Kunos Horthaus“ in Trägerschaft Hand in Hand e. V. | 52 | Betreuungsplätze |
| 8 | Freizeitangebot „Kunos Waldclub“ in Trägerschaft Hand in Hand e. V. | 30 | Betreuungsplätze |
| 9 | Kita „Haus der kleinen Forscher“ in Trägerschaft Hand in Hand e. V. | 74 | Betreuungsplätze |
| 10 | Kita „Haus Sonnenschein“ in Trägerschaft Wequa GmbH | 70 | Betreuungsplätze |

11	Kita „Benjamin Blümchen“ in Trägerschaft Miteinander e. V.	105 Betreuungsplätze
12	Kita „Sankt Martin“ in Trägerschaft der Ev. Kirchgemeinde Lauchhammer	63 Betreuungsplätze
13	Freizeitangebot „Kids Club“ in Trägerschaft Miteinander e.V.	30 Betreuungsplätze

Derzeit (Stand 31.12.2017) leben in Lauchhammer 1323 Kinder im Alter von 0 – 12 Jahren! Davon werden 718 Kinder in Kindertagesstätten/Hort betreut. Das sind 54,27 % der Kinder in dieser Altersgruppe und im Betrachtungszeitraum.

In den einzelnen Altersgruppen stellt sich der Bedarfsdeckungsgrad wie folgt dar:

0 - 3 Jahre: Es stehen für 59,06 % der Kinder dieser Altersgruppe Plätze zur Verfügung und 55,37 % der Kinder besuchen eine Kindertagesstätte

3 - 6 Jahre: Es stehen mehr Plätze zur Verfügung als Kinder in der Altersgruppe in Lauchhammer leben (136,50 %). Die Bedarfsdeckung liegt hier bei über 100%!

6 – 12 Jahre (Hortkinder): Plätze in Kindertagesstätten stehen für 36,00 % aller Grundschüler zur Verfügung – 34,24 % der Grundschüler besuchen einen Hort in einer Kita.

Hierzu müssen aber noch die Freizeitangebote gerechnet werden, die in Lauchhammer ein wesentlicher Bestandteil der Betreuung von Hortkindern sind.

Somit können für 57,76 % der Grundschüler in dieser Altersgruppe Betreuungsplätze angeboten werden und 43,62 % dieser Kinder besuchen insgesamt einen Hort bzw. ein Freizeitangebot.

(Die Bedarfsanalyse für Hortbetreuung erfolgt separat unter Punkt 4.2.)

Die Kindertagesstätten in Lauchhammer haben eine Gesamtkapazität von 816 Betreuungsplätzen (Stand 01.12.2017).

Die Kapazitätzahl einer Kita sagt aus, wieviel Kinder in der Einrichtung maximal aufgenommen werden dürfen.

Wie groß die Aufnahmekapazität in den einzelnen Altersgruppen (0 - 3 Jahre, 3 - 6 Jahre und 6 - 12 Jahre) in den jeweiligen Einrichtungen ist, richtet sich nach der Ausrichtung, dem Platzangebot/der Raumstruktur der jeweiligen Kita.

Es ist daher möglich, dass Verschiebungen in den Gruppenkapazitäten im Rahmen der Gesamtkapazität vorgenommen werden können.

Derzeit ergibt sich rechnerisch ein Kapazitätsüberschuss von 98 Betreuungsplätzen gesamt, die über den Bedarf hinaus zur Verfügung stehen.

Mit der Umnutzung der ehemaligen Förderschule als Kita (Umzug der Kita „Knirpsenland“) verringert sich die rechnerische Gesamtkapazität um 20 Plätze. Somit stehen 769 Betreuungsplätze ab II. Quartal 2019 in den Kindertageseinrichtungen zur Verfügung.

Die Auslastungsgrade der einzelnen Kitas (Stand 01.12.2017) sind sehr unterschiedlich und reichen von 71,67 % (Stand 01.01.2016: 58,57 %) bis hin zu 100 % Auslastung. Die durchschnittliche Auslastung über alle Kitas liegt bei 87,99 % (Stand 01.01.2016 : 84,34 %) und ist somit leicht angestiegen.

Aufgrund der Verteilung der Standorte auf die Stadt- und Ortsteile ist außerdem zu beobachten, dass in den Kitas der Hauptteil der Kinder aus dem Stadtteil/Ortsteil stammt, in dem sich die Kita befindet.

Für den Planungszeitraum 2018 – 2023 ist davon auszugehen, dass der Bedarf an Betreuungsplätzen aufgrund der Bevölkerungsentwicklung in Lauchhammer zunächst im Mittel der Jahre stagniert, langfristig jedoch sinken wird.

4. Betreute Kinder in den Einrichtungen 2012 – 2015 gesamt

Einrichtung	Träger	2010			2011			2012			2013			2014			2015			2016			2017			
		Kapazität	gem. Kinder	Auslastung in %	Kapazität	gem. Kinder	Auslastung in %	Kapazität	gem. Kinder	Auslastung in %	Kapazität	gem. Kinder	Auslastung in %	Kapazität	gem. Kinder	Auslastung in %	Kapazität	gem. Kinder	Auslastung in %	Kapazität	gem. Kinder	Auslastung in %	Kapazität	gem. Kinder	Auslastung in %	
Evang. Kita S. Martin Lauchh.-W	Evang. Kirchengem.	63	52	82,5	63	55	87,3	63	53	84,1	63	53	84,1	63	53	84,1	63	51	80,9	63	43	68,3	63	48	76,2	
Kita Benj. Bl. Lauchh.-W	Miteinander e. V.	100	98	98,0	97	100	97,0	100	97	97,0	100	101	101,0	105	93	88,6	105	103	98,1	105	103	98,1	105	101	96,2	
Kita Haus Sonnensch. Lauchh.-Süd	Wequa GmbH	70	65	92,9	70	69	98,6	70	68	97,1	70	56	80,0	70	50	71,4	70	41	58,6	70	42	60,0	70	57	81,4	
Kita Knirpsenl. Lauchh.-M.	BIK e.V.	180	150	83,3	180	140	77,8	180	137	76,1	180	142	78,9	180	149	82,8	180	143	79,4	180	132	73,3	180	133	73,9	
Integra-kita Lauchh.-M.	BIK e. V.	48	48	100,0	48	45	93,8	48	50	104,2	48	48	100,0	48	40	83,3	43	37	77,1	48	37	77,1	48	43	89,6	
ÖKO Kinderhaus Bummi Lauchh.-M.	Eltern- u. Erzieher.	76	76	100,0	76	76	100,0	87	86	98,9	87	87	100,0	87	87	100,0	87	87	100,0	87	87	100,0	87	87	100,0	
Kita Bambi Grünew.	Wequa GmbH	58	52	89,7	58	53	91,4	58	56	96,6	58	58	100,0	62	60	96,8	62	62	100,0	62	62	100,0	66	64	97,0	
Kita Haus d. kl. Forscher Lauchh.-Ost	Hand in Hand e. V.	72	70	97,2	70	72	97,2	72	70	98,6	71	71	97,2	74	72	98,6	74	73	98,6	74	72	97,3	74	73	98,6	
Kuno's Horthaus Lauchh.-Ost	Hand in Hand e. V.																	50	48	96,0	50	49	98,0	52	51	98,1
Kita Villa Regenbogen Lauchh.-Ost	Stadt	72	72	100,0	72	72	100,0	72	65	90,3	72	54	75,0	72	67	93,1	72	64	88,9	72	62	86,1	72	66	91,7	
Gesamt		739	683		739	677		750	678		750	665		759	670		811	709		811	689		817	723		
Gesamtaufstellung freie Plätze			56			62			63			75			89			102			122			94		

5. **Betreute Kinder in den Einrichtungen nach Altersgruppen und Stadtteil bezogen (Stand 01.12.2017) gesamt**

Einrichtung	Träger	Gesamt- kapazität	gem. Kinder gesamt	0-3 Jahre gesamt	Kapazität	gem. Kinder	freie Plätze	3-6 Jahre	Kapazität	gem. Kinder	freie Plätze	6-12 Jahre	Hort- kapazität	gem. Kinder	Hort freie Plätze	freie Plätze gesamt	Quote Auslastung
LH-West Kinderzahlen 219				47				41				131					
Evangel. Kiga	Evang. Kirchenge- meinde	63	49		12	10	2		29	20	9		22	19	3	14	77,78%
Benj. Blümchen	Miteinander e. V.	105	99		20	28	-8		55	38	17		30	33	-3	6	94,29%
Summe		168	148		32	38			84	58			52	52		20	
Quote Bedarfsdeckung zu Kinderzahlen im Stadtteil		76,71%	67,58%		68,09%	80,85%			204,88%	141,46%			39,69%	39,69%			
LH-Süd Kinderzahlen 105				22				21				62					
Haus Sonnenschein	Wequa GmbH	70	60		7	18	-11		31	21	10		32	21	11	10	85,71%
Quote Bedarfsdeckung zu Kinderzahlen im Stadtteil		66,67%	57,14%		31,82%	81,82%			147,62%	100%			51,61%	33,87%			
Gartenschule			Schüler										davon Hort- kinder	Quote			
			147										73	49,66%			
Mit Freizeitangebot Kids Club (ab 4. Klasse)													25				
													98	66,67%			
LH-Mitte Kinderzahlen 483				115				112				256					
Integrationskita	BIK e.V.	48	42		20	20			28	22	6					6	87,50%
Knirpsenland	BIK e.V.	180	129		30	18	12		80	50	30		70	61	9	51	71,67%
ÖKO-Kinderhaus Bummi	Eltern- u. Erziehverein	90	89		27	21	6		43	47	-4		20	21	-1	1	98,89%
Summe		318	260		77	59			151	119			90	82		58	
Quote Bedarfsdeckung zu Kinderzahlen im Stadtteil		65,84%	53,83%		66,70%	51,30%			134,82%	106,25%			35,16%	32,03%			

Einrichtung	Träger	Gesamt- kapazität	gem. Kinder gesamt	0-3 Jahre gesamt	Kapazität	gem. Kinder	freie Plätze	3-6 Jahre	Kapazität	gem. Kinder	freie Plätze	6-12 Jahre	Hort- kapazität	gem. Kinder	Hort freie Plätze	freie Plätze gesamt	Quote Auslastung
OT Grünewalde Kinderzahlen 105				27				23				55					
Kita Bambi	Wequa GmbH	62	62		14	13	1		28	32	-4		20	17	3	0	100%
Quote Bedarfsdeckung zu Kinderzahlen im Stadtteil		59,05%	59,05%		51,85%	48,15%			121,74%	139,13%			36,36%	30,91%			
OT Kleinleipisch 56				15				14				27					
Quote Bedarfsdeckung zu Kinderzahlen im Stadtteil		0%															
Europaschule			Schüler 246										davon Hortkinder 99	Quote 40,24%			
Mit Freizeitangebot Arche													30	129	52,44%		
LH-Ost Kinderzahlen 309				65				66				178					
Villa Regenbogen	Stadt Lauchhammer	72	66		16	13	3		36	24	12		20	29	-9	6	91,66%
Haus d. kl. Forscher	Hand in Hand e. V.	74	70		30	24	6		44	46	-2		---	---	---	4	94,59%
Kuno Horthaus	Hand in Hand e. V.	52	52		---	---	---		---	---	---		52	52			100%
Summe		198	188		46	37			80	70			72	81		10	
Quote Bedarfsdeckung zu Kinderzahlen im Stadtteil		64,08%	60,08%		70,77%	56,92%			121,21%	106,06%			40,45%	45,51%			
OT Kostebrau Kinderzahlen 46				7				9				30					
Quote Bedarfsdeckung zu Kinderzahlen im Stadtteil		0%															

Einrichtung	Träger	Gesamt- kapazität	gem. Kinder gesamt	0-3 Jahre gesamt	Kapazität	gem. Kinder	freie Plätze	3-6 Jahre	Kapazität	gem. Kinder	freie Plätze	6-12 Jahre	Hort- kapazität	gem. Kinder	Hort freie Plätze	freie Plätze gesamt	Quote Auslastung
Waldschule			Schüler										davon Hortkinder	Quote			
			187										81	43,32%			
Flexibles Freizeitangebot Kuno`s Waldclub													27				
													108	57,75%			
SUMME Stadtgebiet Gesamt		816	718	298	176	165	11	286	374	300	74	739	266	253	13	98	87,99%
1323																	
Quote Bedarfsdeckung zu Kinderzahlen im gesamten Stadtgebiet		61,68%	54,27%		59,06%	55,37%			136,50%	104,89%			36,00%	34,24%			
Alle Grundschulen			Schüler										davon Hort- kinder				
			580										253	43,62%			
Mit allen alternativen Freizeitangeboten													82				
													335	57,76%			

6. Kapazitäten und betreute Kinder bei Tagesmüttern (Tagespflegestellen) 2008 – 2017

Jahr	Anzahl der Kindertagespflegestellen	Kapazität laut Erlaubnis Kindertagespflege	Anzahl der betreuten Kinder
2008	9	30	24
2009	11	35	29
2010	11	35	27
2011	10	34	27
2012	10	37	31
2013	9	33	28
2014	9	33	26
2015	9	33	25
2016	10	34	28
2017	9	30	22

7. Prognostische Entwicklung der Kinderzahlen und des Betreuungsbedarfs im Planungszeitraum

7.1 Kindertagesstätten

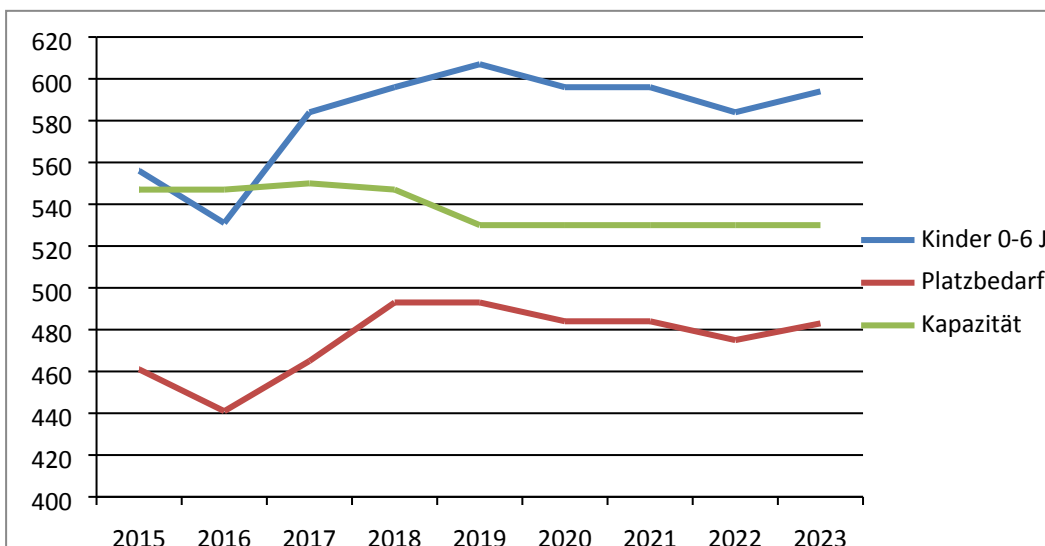
Aufgrund der erfassten Geburtenzahlen (2001 -2017) und bei Annahme einer gleichbleibenden Geburtenzahl von durchschnittlich 99 Kindern könnte sich eine Bedarfsentwicklung für Kinder im Alter von 0 - 6 Jahre bis zum Jahr 2023 für Lauchhammer gesamt wie folgt darstellen:

Jahr	Anzahl Kinder	Kitaplätze belegt	Kapazität	% der Kinder in Einrichtungen (ohne Tagesmütter)
2015	556	461	547	82,91
2017	584	465	530*	79,63)

*Ab 2019 verringert sich die Gesamt-Kapazität durch den Ersatzneubau der Kita „Knirpsenland“ auf 530 Plätze in der Altersgruppe 0 – 6 Jahre.

Für die Prognose wird der Mittelwert 2015/2017 als Bedarfsquotient angenommen:
81,27 %

Jahr	Kinder 0-6 J	benötigte Plätze bei 81,27 % der Kinder(0-6) in Einrichtungen
2018	596	484
2019	607	493
2020	596	484
2021	596	484
2022	584	475
2023	594	483



Der Rechtsanspruch in dieser Altersgruppe kann demnach auch zukünftig gewährleistet werden.

Mittelfristig ist davon auszugehen, dass der Bedarf an Betreuungsplätzen aufgrund der Bevölkerungsentwicklung in Lauchhammer zunächst im Mittel der Jahre stagniert, langfristig jedoch sinken wird.

7.2 Hortbetreuung

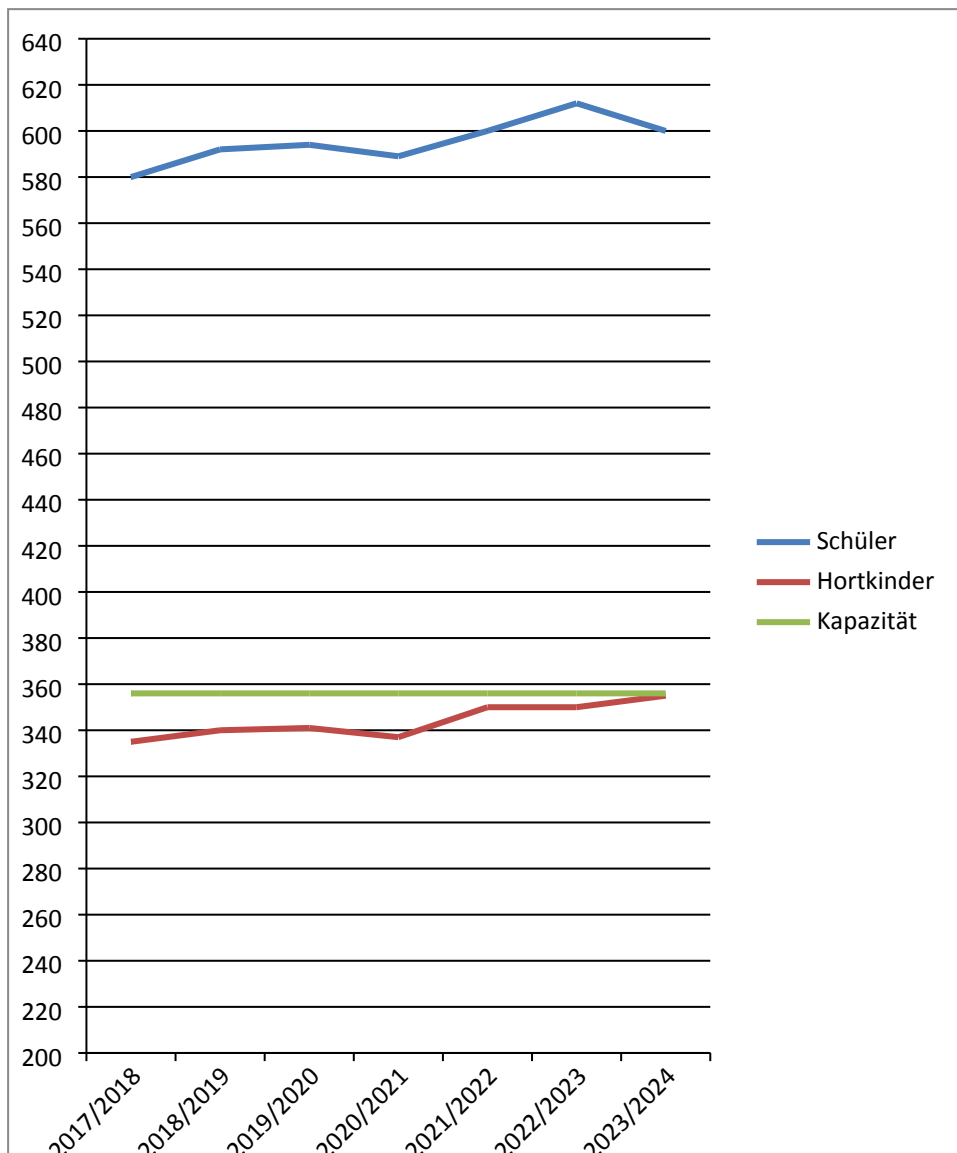
In Lauchhammer besuchen im 57,76 % (2015: 54,32 %) der Schülerinnen und Schüler an Grundschulen einen Hort oder ein entsprechendes Freizeitangebot (Stand Stichtag 01.12.2017, siehe Tabelle Seite 16).

Für jede Grundschule einzeln betrachtet, stellt sich diese Hortquote im Durchschnitt des Jahres 2017 wie folgt dar:

Europaschule: Hortquote 52,44 %
 Gartenschule: Hortquote 66,67 %
 Waldschule: Hortquote 57,76 %

Legt man diese Prozentsätze auch prognostisch zu Grunde, ergeben sich rein rechnerisch für die Schuljahre 2018/2019 bis 2023/2024 folgende Bedarfswahlen an entsprechenden Betreuungsplätzen:

	2018/2019 Schüler/ Hortkinder	2019/2020 Schüler/ Hortkinder	2020/2021 Schüler/ Hortkinder	2021/2022 Schüler/ Hortkinder	2022/2023 Schüler/ Hortkinder	2023/2024 Schüler/ Hortkinder
Europa- schule	268/140	275/144	280/147	291/152	310/163	310/163
Garten- schule	144/96	142/95	134/89	134/89	143/95	154/103
Wald- schule	180/104	177/102	175/101	175/101	159/92	154/89
Ge- samt	592/340	594/341	589/337	600/342	612/350	600/355



Derzeit stehen in Lauchhammer gesamt 356 Betreuungsplätze im Bereich Hort/Freizeitangebot zur Verfügung.

Nach Einzugsgebieten der Schulen:

Bereich Europaschule: 140 Plätze (davon belegt Stand 12/2017: 129)
 Bereich Gartenschule: 114 Plätze (davon belegt Stand 12/2017: 98)
 Bereich Waldschule: 102 Plätze (davon belegt Stand 12/2017: 108)*.

Bei den ermittelten Schülerzahlen sind die reinen Geburtenzahlen der entsprechenden Jahrgänge zu Grunde gelegt. Rückstellungen finden keine Berücksichtigung. Dies gilt auch für evtl. Quoten von Zu- und Wegzügen aus den entsprechenden Schulbezirken.

Die Entwicklung des Betreuungsbedarfs im Hinblick zu den Hortkapazitäten wird jährlich überprüft. Insbesondere im Hinblick auf die Entwicklung im Einzugsgebiet der Europaschule in den Schuljahren 2021/22 bis 2023/24, wo sich derzeit prognostisch ein Mehrbedarf darstellt. Die tatsächlichen Hortbedarfe werden frühzeitig zentral im Fachbereich erfasst, so dass entsprechend reagiert werden und der Rechtsanspruch sichergestellt werden kann.

8. Schlussfolgerungen

Derzeit kann eingeschätzt werden, dass der Bedarf an Betreuungsplätzen im Kitabereich im Planungszeitraum stabil bleiben wird.

Mittelfristig muss von einem Rückgang der benötigten Betreuungsplätze aufgrund der Bevölkerungsentwicklung ausgegangen werden.

Der Rechtsanspruch und der Bedarf an Betreuungsplätzen für Kinder von 0 – 6 Jahren können mit den bestehenden Angeboten in der Stadt Lauchhammer für den Planungszeitraum gedeckt werden.

Eine strukturelle Änderung bezüglich der Anzahl der Kindertagesstätten ist demzufolge im Planungszeitraum nicht vorgesehen. Aufgrund sich verändernder Bedarfe an Betreuungsplätzen bezüglich der Altersstruktur der zu betreuenden Kinder ist ggf. weiterer Abstimmungsbedarf im Rahmen der Einrichtungskapazitäten mit einzelnen Trägern notwendig.

Im Bereich der Hortbetreuung ist im Planungszeitraum mit einem leichten Anstieg zu rechnen. Hier ist die Bedarfsentwicklung zu beobachten und mit geeigneten Maßnahmen auf den Bedarf zu reagieren, insbesondere im Bereich der Europaschule.

Zum Schuljahr 2018/2019 wurden die Einrichtungen Kunos Horthaus und Kunos Waldclub zu einem Betreuungsangebot (Hort) zusammengelegt und somit auf den entsprechenden Hortbedarf im Einzugsgebiet der Waldschule reagiert.

Auf weitere kurzfristig steigende Bedarfe kann durch temporäre Kapazitätserhöhungen reagiert werden.

Im Planungszeitraum 2018 – 2023 kann in der Stadt Lauchhammer mit den bestehenden Hortangeboten und flexiblen Freizeitangeboten der Rechtsanspruch und Betreuungsbedarf sichergestellt werden.

Im Planungszeitraum werden notwendige Unterhaltungsmaßnahmen und Investitionsmaßnahmen in den Einrichtungen durch die Stadt Lauchhammer durchgeführt.

Kapazitätserweiterungen werden geprüft; standortspezifisch und bedarfsgerecht im Kontext der städtischen Gesamtkapazitäten, da, wo erforderlich, temporär genehmigt.

Die Kitaentwicklungsplanung ist ab 2022 für den Planungszeitraum 2024 – 2029 fortzuschreiben.